

BULLETIN MUNICIPAL N°2

BRÉCEY

Val de Sée



MARS 2022



ÉDITO



Chère Brécéennes, Cher Brécéens,

Avec le printemps qui va arriver prochainement, nous pouvons espérer revivre normalement avec la fin des contraintes dues à la Covid 19, et ainsi retrouver un peu de sérénité, de liberté et surtout de convivialité au sein de notre dynamique et sympathique commune de Brécey. Les derniers chiffres départementaux du recensement démontrent que contrairement à de nombreuses communes, Brécey augmente sa population, et que le travail fourni par les uns et les autres contribue à cette évolution positive, et nous ne pouvons que nous en réjouir. Brécey ayant plus d'actifs que d'habitants, nous pourrions accueillir encore plus de population si les réglementations d'urbanisme qui nous sont imposées par l'État étaient plus souples.

Nous devons donc continuer à travailler fermement avec les différents services de l'État pour trouver des solutions favorisant notamment l'habitat au sein de notre commune.

Pour les autres thématiques, les adjoints et leur commission respective vont continuer leur travail en ce sens.

Brécey a été retenue au programme national « Petites Villes de Demain », comme 37 communes dans le département de La Manche.

Cela facilitera donc la concrétisation du projet de territoire pour notre commune, nous sommes actuellement au stade de la rédaction du cahier des charges. Nous vous informerons de l'évolution des différents dossiers qui en découleront dans les mois à venir.

Pour l'instant, je vous laisse découvrir notre bulletin municipal n°2, et je vous souhaite à toutes et tous, au nom des conseillers municipaux, des adjoints et du personnel communal, une excellente continuation durant cette année 2022.

Philippe AUBRAYS
Maire de Brécey

Sommaire

Édito	Page 2
Actualités, tour d'horizon de l'année 2021	Pages 3 à 5
Vos élus, les commissions municipales	Pages 6 et 7
Urbanisme et santé	Page 8
Commerces	Page 9
Centre Communal d'Actions Sociales	Page 10
Travaux	Page 11
Visite ministérielle	Page 12
Vie associative	Page 13
Brécey Commerce Plus	Page 14
A détacher : 3 circuits de randonnées	Pages 15 à 18
Recrutement au service technique	Page 19
Dossier entreprise « Aptar Pharma »	Pages 20 et 21
Maison de la petite enfance	Page 22
Espace France Services	Page 23
Centre Socio-Culturel	Page 24
Un peu d'histoire sur la Croix du Buisson	Pages 25
Mémo pratique	Page 26
Naissances, mariages et décès en 2021	Page 27
La communauté d'agglomération, à votre service chaque jour	Page 28
Vous accompagner dans vos travaux	Page 29
Collecter les déchets	Pages 30 et 31

Directeur de la publication : Philippe AUBRAYS | **Coordination :** Bertrand SAVARY | **Création graphique :** Direction communication CAMSMN | **Photographies :** Couverture et dos © Bertrand SAVARY © Julie LETELLIER | **Impression :** Imprimerie moderne d'Avranches | Nombre d'exemplaire : 1500 | Imprimé sur du papier 100 % PEFC (forêts gérées durablement) et papier garanti ECF (sans utilisation de chlore pour le blanchiment) | Ne pas jeter sur la voie publique.

Actualités Tour d'horizon de l'année 2021



Mai, travaux d'embellissement du rond-point.

Des travaux étaient nécessaires pour remplacer une pompe défectueuse au niveau du rond-point de l'ancienne gare de Brécey. Audrey et Marion, agents techniques de la commune, en ont profité pour imaginer et dessiner un nouvel embellissement de cet espace. Ce rond-point fut également mis en valeur lors des illuminations de Noël. Bravo à nos agents pour cette belle réalisation

28 juin, signature convention Petites Villes de Demain.

La commune de Brécey a candidaté et a été retenue, comme 36 autres communes manchoises, au programme national Petites Villes de Demain qui vise à donner aux communes exerçant des fonctions de centralité, les moyens de concrétiser leurs projets de territoire pour conforter leur statut de ville dynamique où il fait bon vivre et respectueuse de l'environnement.



Juillet-août, dernière expo ACAM au Château du Logis.

Le château de Vassy dit aussi du Logis, a accueilli le dernier vernissage de Didier BENESTEAU, commissaire de l'exposition. Pour cette occasion, il a vu les choses en grand. Il s'agirait bien de la dernière exposition dans le château, qui « change de propriétaire », explique le commissaire de l'exposition. Toutes les pièces, ainsi que les escaliers du château, ont été réquisitionnés.

25 juillet, 30^{ème} anniversaire d'ordination du Père Jean-Baptiste TCHAKOUA.

Le père Jean-Baptiste TCHAKOUA a fêté ses 30 ans de sacerdoce à Brécey (Manche), dimanche 25 juillet au cours d'une très vivante cérémonie. Originaire du Cameroun, le curé de la paroisse est arrivé en France en 2016. Après un court passage à Pontorson, il s'est posé à Brécey. L'homme de foi est venu dans la Manche pour répondre à la pénurie de prêtres. « Cela fait partie de la mission », résume le père Jean-Baptiste TCHAKOUA.



1^{er} août, Totem de Brécey médaille de bronze aux Jeux Olympiques.



Un cheval né dans le département de la Manche, Totem de Brécey, a permis à son cavalier Christopher SIX de remporter une médaille de bronze par équipe en concours complet d'équitation lundi 2 août 2021 aux Jeux olympiques de Tokyo. Cheval de race Selle Français, Totem de Brécey est un ongre gris né en 2007 chez Jean MURIS, éleveur Brécéen, qui fut président de la Société Hippique Rurale de Brécey.



28 août, une jeune Brécéenne Championne de France en équitation !

Le 28 août, Luna FILLATRE est devenue Championne de France d'équitation catégorie C L 1-4 ans . Luna fait partie du centre équestre de Brécey, elle est scolarisée au collège Pierre AGUITON et fait partie de la section sportive scolaire. Son cheval de concours se nomme HITCHQOTE DU COUDRAY.

04 septembre, forum des Associations et fête du Sport.



Le matin, le traditionnel forum des associations avec une belle affluence, 250 passes sanitaires furent « badgés » (organisateurs et bénévoles). L'après-midi la fête du sport, qui n'avait pu se dérouler en 2020, a rencontré un franc succès. Les personnes présentes ont pu profiter des nombreuses activités organisées sur place et d'une très belle météo.



10 octobre, marche Octobre Rose.

Une belle édition s'est déroulée à l'occasion de « Octobre rose, ensemble contre le cancer » qui a rassemblé 350 personnes, dimanche 10 octobre à Brécey. Beau succès de cette organisation pilotée par Brécey Commerce Plus. Les participants pouvaient courir ou marcher sur un parcours de 7km autour de notre commune.



24 octobre, repas des Cheveux Blancs.

Après l'année 2020 victime de la pandémie qui nous a empêché d'organiser le traditionnel RDV des cheveux blancs, le conseil municipal dans le respect du protocole a invité les personnes âgées de 70 ans à se retrouver autour d'un repas préparé par le traiteur La Chaiseronne. 304 personnes ont répondu favorablement dont 196 personnes à table, 59 repas portés par les membres du CCAS et 49 repas ont été retirés à l'espace Culturel.

17 novembre, Assemblée Régionale UNACITA en présence du Président National.



Cette journée fut aussi l'occasion de remettre des médailles UCANITA et MAGINOT à plusieurs membres pour services rendus. Le président cantonal André DEBIEU ainsi que le président régional Guy ROBERT étaient très satisfaits de cette belle journée qui s'est terminée par un repas amical et convivial.



10 décembre, élections du Conseil Intercommunal des Jeunes

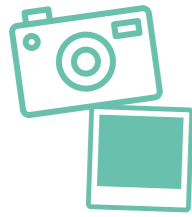
- Zoé LETELLIER, Reffuveille, élue maire du CIJ
- Charlotte LERENDU, Le Grand-Celland, élue adjointe au maire
- Yanis JAMES, Tirepied sur Sée, élu conseiller CIJ
- Nathan NICOLE, La Chaise-Baudouin, élu conseiller CIJ
- Héloïse LE NORMAND, Brécey, élue conseillère CIJ
- Léna MOUSSEIGNE, Saint-Laurent-de-Cuves, élue Conseillère CIJ

Décembre, illuminations de la commune

Tous les trois ans, la commune investit dans des décorations. Les nouvelles illuminations ont été appréciées des habitants. La commune remercie le personnel qui les a mises en place et les commerçants qui ont décoré leur vitrine.



Trombinoscope des élus



Philippe AUBRAYS
Maire



Vincent HAMELIN
1^{er} adjoint délégué à l'aménagement du territoire, à l'économie et la santé



Chantal PIGEON
2^{ème} adjointe déléguée aux solidarités et au logement



Bertrand DUBOURG
3^{ème} adjoint délégué aux travaux et à l'environnement



Laëtitia YVON
4^{ème} adjointe déléguée aux affaires scolaires, au tourisme et à la vie communale



Vincent PICHON
5^{ème} adjoint délégué au cadre de vie, à l'accueil et à la vie associative et culturelle



Bertrand SAVARY
Conseiller municipal délégué à la communication de la collectivité



Sophie BEAUFILS
Conseillère municipale



Jean-Luc BLANDIN
Conseiller municipal



Pascale CHAUSSIÈRE
Conseillère municipale



Florence DUBREUIL
Conseillère municipale



Sophie LE MAUX
Conseillère municipale



Jérôme LEBEDEL
Conseiller municipal



Bruno LEVERNEUIL
Conseiller municipal



Monique PACILLY
Conseillère municipale



Guy PÉPIN
Conseiller municipal



Jean Louis PESLIN
Conseiller municipal



Corinne RIVIÈRE
Conseillère municipale



Fabrice TRÉHET
Conseiller municipal

COMMISSIONS MUNICIPALES

- Commission d'Appels d'Offres :

Titulaires : B. DUBOURG, V. HAMELIN, B. LEVERNEUIL.

Suppléants : J.L. BLANDIN, P. CHAUSSIÈRE, F. TRÉHET.

- Commission Finances :

J.L. BLANDIN, P. CHAUSSIÈRE, B. DUBOURG, V. HAMELIN, J.L. PESLIN, V. PICHON, C. PIGEON, L. YVON.

- Commission Aménagement du Territoire :

J.L. BLANDIN, P. CHAUSSIÈRE, B. DUBOURG, V. HAMELIN, J. LEBEDEL, G. PÉPIN, F. TRÉHET.

- Commission Economie :

J.L. BLANDIN, P. CHAUSSIÈRE, V. HAMELIN, J. LEBEDEL, M. PACILLY, G. PÉPIN, F. TRÉHET.

- Commission Logement :

S. BEAUFILS, F. DUBREUIL, B. LEVERNEUIL, M. PACILLY, V. PICHON, C. PIGEON, C. RIVIÈRE.

- Gestion de l'Espace Culturel :

S. LE MAUX, M. PACILLY, V. PICHON, C. PIGEON, C. RIVIÈRE.

- Commission Travaux et Environnement :

J.L. BLANDIN, P. CHAUSSIÈRE, B. DUBOURG, V. HAMELIN, G. PÉPIN, C. PIGEON, F. TRÉHET.

- Commission Scolaire :

S. BEAUFILS, F. DUBREUIL, S. LE MAUX, C. PIGEON, B. SAVARY, F. TRÉHET, L. YVON.

- Commission Tourisme :

S. BEAUFILS, J. LEBEDEL, B. LEVERNEUIL, V. PICHON, C. PIGEON, B. SAVARY, L. YVON.

- Commission Cadre de Vie - Accueil - Vie Associative :

F. DUBREUIL, B. LEVERNEUIL, M. PACILLY, G. PÉPIN, V. PICHON, C. PIGEON, B. SAVARY.

- Commission Culture :

F. DUBREUIL, S. LE MAUX, M. PACILLY, V. PICHON, C. PIGEON, L. YVON, F. TRÉHET.

REPRESENTATIONS COMMUNALES

- Centre Communal d'Action Sociale :

J.L. PESLIN, V. PICHON, C. PIGEON, C. RIVIÈRE, L. YVON, Cooptés : P. BAZIN, F. DUBREUIL, C. LEBIGOT, F. LEVILLAIN, G. ROBERT.

- Commission Locale d'Evaluation des Charges Transférées :

PH. AUBRAYS.

- Comité National d'Action Sociale :

C. PIGEON.

- Les Cèdres :

M. PACILLY, V. PICHON, C. PIGEON, L. YVON, F. TRÉHET.

- Cadusée :

PH. AUBRAYS, V. HAMELIN.

- Brécey Commerce + :

V. HAMELIN, G. PÉPIN.

- Crèche et Ram :

S. LE MAUX, C. PIGEON.

- Comité Local d'Eau Potable Brécey/Syndicat Départemental Eau 50 :

B. DUBOURG.

- Syndicat Départemental d'Energies de La Manche :

J.L. BLANDIN, B. DUBOURG.

- Syndicat Mixte Manche Numérique :

B. SAVARY.

- Conseils d'Ecoles et Association des Parents d'Elèves :

Titulaire : L. YVON. *Suppléante* : F. DUBREUIL.

- Conseil d'Administration du Collège :

Titulaire : L. YVON. *Suppléant* : B. SAVARY.

- Ecole Privée Jeanne d'Arc :

Titulaire : L. YVON. *Suppléante* : S. BEAUFILS.

- ICARE :

M. PACILLY, C. PIGEON, L. YVON.

- Médiathèque :

F. DUBREUIL, V. PICHON.

- ACAM :

V. PICHON, C. PIGEON.

- Correspondant Ministère de La Défense :

PH. AUBRAYS.



Vincent HAMELIN,
1^{er} adjoint délégué à l'aménagement
du territoire, à l'économie et la santé

URBANISME

Sur le thème de l'urbanisme, l'année 2021 aura été marquée par une évolution drastique des règles environnementales pour les communes comme Brécey gérée par le RNU (Règlement National de l'Urbanisme), et non pas par un PLU (plan local d'urbanisme).

Les conditions d'obtention de nouveaux documents d'urbanisme sont de plus en plus sévères et plusieurs refus de certificats d'urbanisme, permis de construire ou permis d'aménager sont venus freiner un tant soit peu notre désir de développement urbain et démographique.

Néanmoins, les derniers chiffres du recensement national de la population des communes françaises, parus entre Noël et le Jour de l'An, laissent apparaître que notre population totale est passée de 2125 habitants en 2013 à 2139 habitants en 2019, soit une augmentation de 0,1 %. Par les temps actuels, alors que plus de la moitié des communes de la Manche ont perdu des habitants, nous ne pouvons que nous féliciter de cette évolution positive de notre population.

En terme de foncier, nous avons acquis en 2021 une parcelle de 8000 m² en zone infra urbaine brécéenne qui vient compléter les 6000 m² que nous avons précédemment acquis à La Féronnière.

Nous disposons donc actuellement d'environ 1,5 hectare de réserves foncières que nous aurons projet d'aménager dès que les conditions d'urbanisme se seront assouplies en terme de constructions.

En ce qui concerne notre lotissement communal « Résidence du Château », situé rue du Vieux Bourg, trois maisons sont sorties de terre et une quatrième parcelle a été vendue en fin d'année à un jeune couple extérieur à la commune de Brécey, charmé par les atouts de notre commune. D'autres contacts sont également établis pour les quatre parcelles disponibles.



SANTÉ

Un dossier nous tient particulièrement à cœur, à savoir la santé.

Notre commune est, comme la plupart des communes rurales, touchée par le problème de la désertification médicale. Nous avons, en 2019, imaginé une solution novatrice matérialisée par la création de l'association CADUSÉE, en charge dorénavant de la gestion administrative du cabinet médical brécéen. Il faut être conscient que, sans cette solution, innovante et unique à l'époque en France, le cabinet médical ne serait plus; avec toutes les conséquences qui en découleraient, et que connaissent énormément de communes rurales.

Nous pouvons par là même, remercier et féliciter les docteurs BOISAUBERT et HONORÉ-ZAHER, quant à leur motivation, leur éthique professionnelle, ainsi que leur volonté de continuer à vouloir assurer une proposition médicale la plus performante possible, vu les conditions actuelles de pratique médicale dans nos zones rurales.

Nous pouvons aussi associer nos remerciements aux cabinets infirmiers qui ont collaboré à nos différentes journées de vaccination.

Nous avons rencontré en fin d'année un candidat médecin pour le 3^{ème} poste vacant au cabinet médical mais la concurrence entre les communes de notre territoire est féroce, amplifiée par les aides de l'Etat pas toujours judicieuses et opportunes ; nous ne pouvons pas à ce jour annoncer une issue favorable à ce dossier. Nous sommes donc toujours en attente d'une réponse positive, et surtout, nous gardons espoir de voir un troisième médecin rejoindre notre équipe médicale brécéenne.

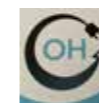
DU NOUVEAU CHEZ NOS COMMERÇANTS ET ARTISANS

Le développement commercial et artisanal de notre commune n'est pas en reste ; l'année 2021 a été particulièrement riche au niveau commercial :



- création d'un nouveau salon de coiffure et ongles « **COIFFURE & ONGLES** » ;
- création d'un magasin de prêt-à-porter mixte « **KALOUMA** » ;
- changement de propriétaire et continuité du magasin **COCCIMARKET** ;
- changement de propriétaire du magasin « **Au Cours des Halles** » ;
- cession des ambulances et taxis Lion au profit de l'entreprise **LEBLATIER** d'Avranches ;
- cession d'un local privé pour la création d'un commerce de **restauration rapide**, type Kebab avec une ouverture prévue au Printemps 2022 ;
- création et ouverture d'un commerce de vente en vrac écoresponsable « 0 déchet », place de l'Hôtel de Ville dénommé « **A PETIT PAS EN VRAC** » (ouverture en avril 2022).

Sur le plan artisanal, 2 nouvelles entreprises sont venues gonfler le pool artisanal déjà important sur notre commune, à savoir :



- Entreprise **HUBERT Electricité** - « La Chalopinière » - Brécey ;



- Entreprise **NORGEOT**, aménagement intérieur - « La Ménardière » - Brécey.

Bienvenue à ces différentes entreprises commerciales et artisanales à qui nous souhaitons tout le succès escompté.

LE CCAS DE BRÉCEY RÉPOND AUX BESOINS DES HABITANTS DU TERRITOIRE

Le Centre Communal d'Actions Sociales (CCAS) de Brécey se structure et répond aux obligations légales :

- L'allocation personnalisée d'autonomie
- L'aide sociale à l'hébergement et à l'aide-ménagère
- L'obligation alimentaire

Augmentation des interventions à domicile sur l'ensemble des 19 communes signataires de l'entente inter-communale du Val de Sée.



Bilan de l'année 2021 :

- Réalisation de l'analyse des besoins sociaux auprès des habitants de l'entente.

La participation a été très positive malgré ce contexte de pandémie et les résultats probants.

Le diagnostic a été présenté aux élus et des choix de thématiques vont permettre de mettre en place des groupes de travail pour proposer des actions correspondant aux demandes des habitants dans la mesure de nos moyens et nos compétences (logement, santé, mobilité, accès au numérique et communication).

- 65 bénéficiaires du RSA (revenu de solidarité active) ont été suivis. Un contrôle a été réalisé par le service des Fonds Sociaux Européens, avec un résultat positif renouvelant notre conventionnement.
- 17 demandes et renouvellement d'APA (allocation personnalisée d'autonomie) ont été réalisés.
- Suivis de budgets et demandes :
 - d'AAH (allocation adultes handicapé),
 - APL (aide personnalisée logement),
 - AL (allocation logements),
 - CSS (complémentaire santé solidaire),
 - aides aux demandeurs d'emploi ...
- L'Action Sociale représente 786 contacts et 56 suivis réguliers.
- La gestion de la banque alimentaire consiste à la distribution de colis mensuels 11 mois par an et 2 collectes alimentaires dans le cadre de notre convention avec la Banque alimentaire de Saint-Lô et une collecte avec la Biocoop d'Avranches. En 2021, 563 colis ont été distribués pour 1383 personnes dont 36 colis d'urgence pour 68 personnes.

Projet 2022 :

- Mise en place des groupes de travail suite à l'ABS analyse des besoins sociaux
- Réouverture des jardins familiaux



Le CCAS de Brécey est un service de proximité ouvert à l'ensemble de la population du Val de Sée suite à la création de l'entente inter-communale.

Chantal PIGEON, 2ème adjointe déléguée aux solidarités et au logement

Durant l'été 2021, une nouvelle action s'est adressée aux jeunes adolescents âgés de 14 à 18 ans résidant sur le territoire du Val de Sée. Ils avaient la possibilité de se rendre à Jullouville moyennant une participation de 5€, avec une fréquence de 3 navettes par semaine. Les transports ont été effectués par des chauffeurs bénévoles en minibus 9 places. Nous recherchons dès à présent des chauffeurs pour l'été 2022.

Contact : 7 bis rue Louis René Le Berriays 50370 BRÉCEY
02 33 91 31 90 | ccas@brecey.fr

DES TRAVAUX À VENIR CONCERNANT LES CANALISATIONS D'EAU POTABLE



Dans le cadre de l'amélioration de son réseau d'eau potable, le CLEP de Brécey⁽¹⁾ a engagé les études et les travaux pour le renouvellement de 2,5 km de canalisation en amiante-ciment. Celle-ci, se situant dans le bourg de Saint-Nicolas-des-Bois, entre la Route de Villedieu et la Route de la Chaise-Baudouin, est en très mauvais état. D'ailleurs, sa vétusté a occasionné de nombreuses coupures d'eau durant l'année 2021. Les opérations de renouvellement de la canalisation se dérouleront durant le 2nd trimestre 2022 pour un coût total de l'ordre de 300 000 € HT.

L'année 2021 a également été marquée par la rénovation du château d'eau du bourg de Brécey. Celle-ci a concerné l'extérieur de l'ouvrage avec une nouvelle peinture mais également l'intérieur avec, notamment, la modification complète des échelles d'accès et la reprise de l'étanchéité de la cuve. Ces travaux ont été réalisés pour un montant global de 303 000 € HT.

Le Comité Local d'Eau Potable, répartis sur ses 5 communes membres, Brécey, Notre-Dame-de-Livoye, Saint-Georges-de-Livoye, Saint-Nicolas-des-Bois et Vernix, possède 115 km de canalisations.



Bertrand DUBOURG,
3ème adjoint délégué aux travaux
et à l'environnement

DES ROUTES REFAITES

La commune a investi 166 714,71 € HT en travaux de réfection de voirie pour la route allant de la Doisnelière à la Brisolière, desservant les hameaux de la Doisnelière, la Tessonnière, la Ménardièrre, du Fumerais, du Carrefour Thomas, de l'Adelaire et de la Maincendièrre, ainsi que la route de la Trousserie et la Justièrre, et aussi la réfection de trottoir rue du Val de Sée.



Voie communale du lieu dit « La Trousserie »

Voie communale qui va de la route de Saint-Laurent-de-Cuves au carrefour Thomas.



LE COLLÈGE PIERRE AGUITON OBTIENT LE LABEL INTERNAT D'EXCELLENCE.

Le vendredi 26 mars 2021, le ministre de l'Éducation nationale, de la jeunesse et des sports, Jean-Michel BLANQUER, et la secrétaire d'État chargée de l'Éducation prioritaire, Nathalie ELIMAS, sont venus à Brécey pour évoquer les internats d'excellence. Ce choix du collège de Brécey souligne le travail engagé depuis de nombreuses années par celui-ci en faveur des élèves.

Objet de sa visite : relancer le programme des internats d'excellence, internats qui offrent un accompagnement renforcé et de bonnes conditions d'études à des élèves de milieu modeste ou qui ont eu un parcours scolaire compliqué.

Dans le cadre du plan de relance, l'Etat va débloquer 50 millions d'euros pour "revitaliser" 54 internats en France. Le ministère de l'Éducation nationale prévoit de labelliser au total 240 établissements en France, pour un accueil de 13 000 élèves. Dans la Manche, c'est le collège Pierre-Aguiton de Brécey qui obtient cette labellisation. L'Etat va donc financer la moitié du projet de rénovation et d'agrandissement de cet internat, porté par le département de la Manche, dans ce collège. Un projet de 4,6 millions d'euros.



Laëtitia YVON,
4^{ème} adjointe déléguée
aux affaires scolaires,
au tourisme
et à la vie communale



LES TRAVAUX :

Le conseil départemental de la Manche, qui a la compétence des collèges, en lien avec la Direction des services départementaux de l'Éducation nationale (DSDEN), s'est engagé à soutenir et accompagner le projet de rénovation

Deux ans de chantiers sont prévus sur les deux années scolaires 2021 et 2022. Les élèves seront désormais par chambre de deux, avec des sanitaires communs à 2 chambres. Ces nouveaux espaces de vie permettent d'augmenter la capacité d'accueil de l'internat et des chambres seront accessibles aux personnes à mobilité réduite.



ZOOM SUR 4 ASSOCIATIONS DE BRÉCEY



Vincent PICHON,
5^{ème} adjoint délégué au cadre de vie,
à l'accueil et à la vie associative
et culturelle



VÉLO CLUB BRÉCÉEN

Club affilié à la FFC : 19 licenciés

Activités : Sorties vélo route (ou VTT) sur des créneaux variés en semaine ou le week-end à partir du printemps.

Balisage et vérifications des quatre circuits VTT (N°1 à N°4) sur l'espace affilié FFC Brécey Val de Sée.

Projets 2022 : organisation d'un critérium semi nocturne en juin. (vélo route série départementale) et organisation d'une randonnée VTT à l'automne.

Circuits VTT sur le site : sitesvtt.ffc.fr

Contact : Christophe LERENDU : 06 98 82 59 85



COMITÉ DE JUMELAGE BRÉCEY-BANTELN

Activités : Échange culturel franco allemand, découverte de la région et de la culture du partenaire, 2 voyages alternativement en France et en Allemagne (week-end de l'Ascension, une semaine pendant les vacances d'été).

Le prix de l'adhésion est de 10€ par personne et par an, 20€ pour une famille à partir de 2 personnes.

Le principe est d'être reçu chez l'habitant, mais aussi autant que possible de recevoir à son tour pour créer un véritable lien. Cependant, il n'y a aucune obligation. Il n'est pas indispensable de parler allemand pour participer.

Contact : Eric LE NORMAND : 06 75 12 45 44
comitebreceybanteln@gmail.com



ASSOCIATION PÉTANQUE BRÉCÉENNE

Club affilié à la FFPJP : 15 licenciés

Activités : L'association existe depuis 1989.

En 2022, participation au championnat départemental, ainsi qu'à la coupe de la Manche.

Objectif à moyen terme : la mise en place d'une école de pétanque.

Le prix de la licence est de 35€ pour les seniors, 12€ pour les juniors de 15 à 17 ans et 7€ pour les jeunes de 8 à 14 ans.

Les entraînements ont lieu le mercredi à partir de 18h à l'espace Pierre Aguiton.

Le terrain est ouvert tous les jours, où l'on peut venir pratiquer.

Contact : Bruno BALTUDE : 06 16 38 37 14
bruno.rembo@hotmail.fr



CLUB NAUTIQUE DE BRÉCEY

Club affilié à la FFN : 30 licenciés,

Activités : L'objectif du CNB est de favoriser l'accès à la natation loisir, perfectionnement et compétition pour tous, en intergénérationnel, ainsi que l'accès aux fonctions d'arbitres pour les adultes qui le souhaitent. Les séances d'entraînement proposées sont adaptées à chaque niveau depuis les petits sachant nager au moins 25m, jusqu'aux ados, seniors et maîtres. Les compétiteurs participent régulièrement aux épreuves départementales et régionales, pour certains jusqu'aux championnats de France et internationaux, incluant l'eau libre et l'eau glacée. Entraînements d'hiver à l'Aquabaie et entraînements d'été à Brécey.

Contact : Marc BOUTIN : 06 41 86 03 43
marc.boutin.ave3@gmail.com



**L'ASSOCIATION BRÉCEY COMMERCE PLUS,
UN NOUVEAU BUREAU, UNE NOUVELLE DYNAMIQUE CERTAINE**

Nous pouvons saluer la nouvelle dynamique de l'association « Brécey Commerce + », portée par un nouveau bureau en place depuis l'été 2021. Ce bureau n'a pas mis longtemps pour montrer sa motivation, avec une multitude de manifestations organisées dans le 4^{ème} trimestre 2021, à savoir :



- Vide-grenier : soixante-cinq exposants ont déballé sur la place de l'Hôtel de Ville de Brécey. Huit cents visiteurs ont déambulé.

- Octobre Rose, course et marche en faveur du GON (Groupement Oncologique Normand) Suite à cette journée, 5 000 € ont été remis au service oncologique de l'Hôpital Privé de la Baie.

- Marché de Noël

- Quinzaine commerciale

« La commune de Brécey remercie vivement « Brécey Commerce + » et l'encourage à perpétuer son dynamisme, nécessaire et indispensable en ces périodes sanitaires difficiles pour tous. »



Beau succès du marché de Noël qui s'est tenu sur un week end. La petite trentaine d'exposants s'est montrée très satisfaite de l'accueil. A noter aussi une très belle fréquentation de 3000 personnes environ au total sur ces deux jours de marché.

Randonnées à Brécey



« Notre commune, qui vient d'obtenir le label station verte, se prête particulièrement à la pratique de la randonnée, la course en nature ou le VTT. Nous avons en effet de nombreux chemins, et petites routes, agréables à parcourir. Voici trois circuits qui pourront être parcourus seul, en famille, ou entre amis. Nous espérons que ces fiches vous donneront l'envie de découvrir ou redécouvrir ces beaux endroits, cette belle campagne, et pratiquer ainsi une activité physique qui apportera une plus-value certaine à votre santé. »

Bertrand SAVARY, Conseil municipal délégué à la communication de la collectivité

3 CIRCUITS À DÉCOUVRIR !

CIRCUIT N°1 Château du Logis

Distance : 7 km
Dénivelé : 100 m
Durée approximative :
1h30 en marchant,
40 à 50 min en courant
Départ : Plan d'eau
(Espace Pierre AGUITON)
Activités : Marche, course, VTT
Chemins et petites routes
Fléchage :
Temporaire été 2022,
Joggeurs du Val de Sée
Trace GPS :
Disponible sur
l'application circwi

CIRCUIT N°2 A travers les sentiers

Distance : 7 km
Dénivelé : 100 m
Durée approximative :
1h30 en marchant,
40 à 50 min en courant
Départ : Espace culturel
(Bernard TREHET)
Activités : Marche, course, VTT
Chemins et petites routes
Fléchage :
VTT N°4 en majorité
Trace GPS :
Disponible sur
l'application circwi

CIRCUIT N°3 D'un étang à un autre

Distance : 14 km
Dénivelé : 200 m
Durée approximative :
2h30 à 3h en marchant,
1h15 à 1h30 en courant
Départ : Plan d'eau
(Espace Pierre AGUITON)
Activités : Marche, course, VTT
Chemins et petites routes
Fléchage :
Temporaire été 2022,
Joggeurs du Val de Sée
Trace GPS :
Disponible sur
l'application circwi

Retrouver ces trois circuits au format PDF
sur le site de la commune brecey.fr ou alors sur ot-montsaintmichel.com.
Deux autres circuits bientôt en ligne sur le site internet de la commune brecey.fr



CIRCUIT 1

7km

A la découverte du château du Logis
et de la campagne au sud de Brécey

Pas à Pas

Départ Plan d'eau, Espace Pierre AGUITON. Se diriger vers le centre équestre et suivre la voie communale vers l'ancienne distillerie (prendre le chemin qui longe la route sur votre gauche).

1. Au rond-point aller tout droit et prendre le chemin qui descend de manière abrupte.

2. Avant la Croix du Buisson prendre le chemin sur votre gauche.

3. Descendre sur la D106 traverser le pont de pierre et monter le chemin qui se trouve devant vous.

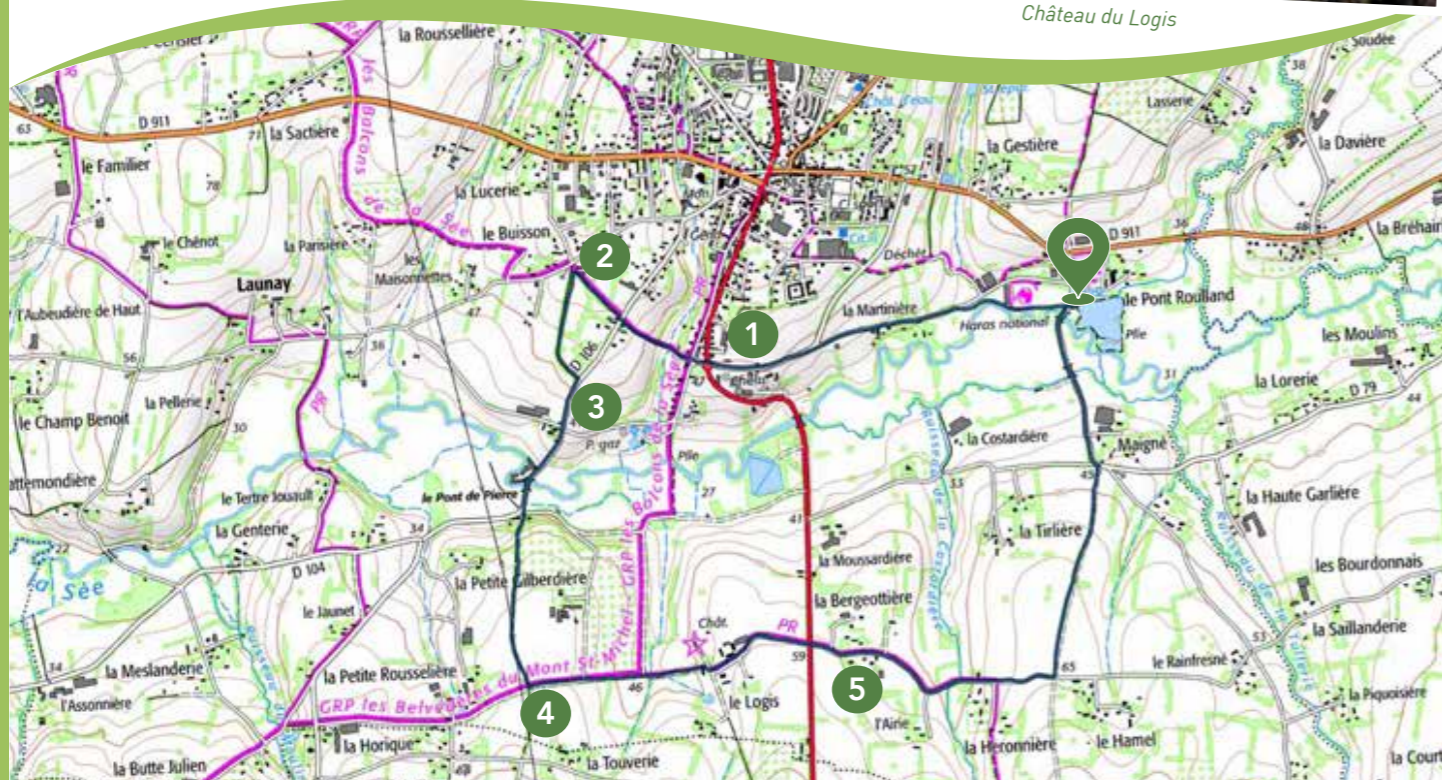
4. Prendre le chemin assez large sur votre droite vous passez tout près du Château de Vassy (ou du Logis)

5. Attention à la traversée de la D911, faire 500m et prendre le chemin de pierre sur votre gauche qui vous ramène au point de départ.

La commune de
Brécey dispose
de nombreux
chemins de
randonnée



Château du Logis



CIRCUIT 2

7km

A travers les sentiers

Pas à Pas

Départ de Espace Culturel Bernard.TREHET, traverser la route qui mène à Avranches (WC public) puis aller vers l'espace de la Grenouille. Le début du parcours est commun au circuit VTT N°4.

1. Juste après le collège, prendre un petit chemin qui descend sur votre gauche, vous passez dans la « trouée verte », traverser le petit cours d'eau au niveau du premier pont puis remonter vers le lotissement des Camelias. Prendre un petit chemin goudronné qui va vous mener sur un chemin de terre, continuer tout droit jusqu'au lieu-dit la Ferronnière.

2. Passage près des serres à tomates.

3. Au lieu-dit la Saignerie prendre la route à gauche puis le chemin de terre un peu plus loin sur votre gauche.

4. Attention à la traversée de la route d'Avranches (D 911)

5. Arrivés au Calvaire du Buisson prendre le chemin sur votre droite puis encore à droite. Traverser une petite route prendre un nouveau chemin qui descend puis remonte brutalement. Aller jusqu'au rond-point de l'ancienne gare.

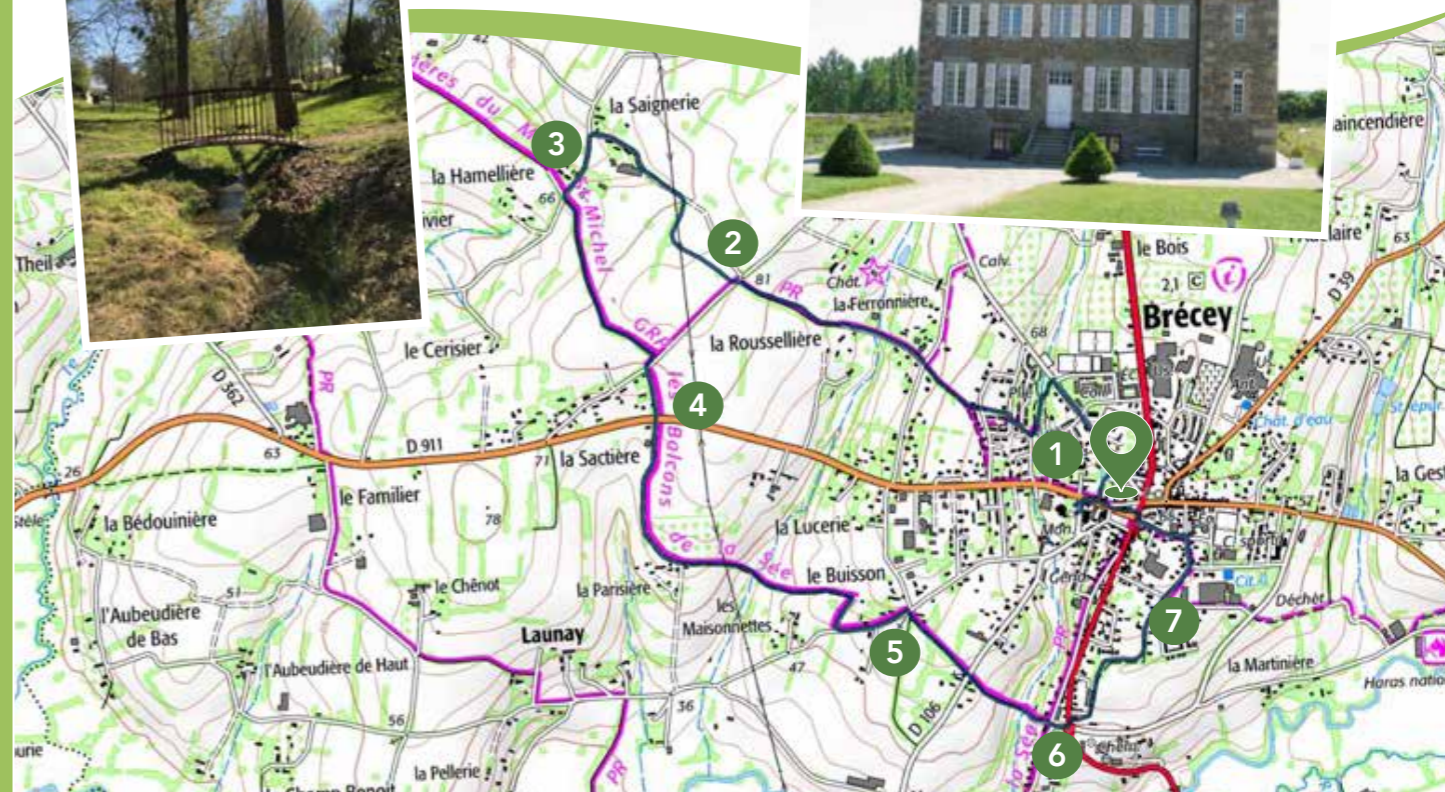
6. Traverser le rond-point, passer derrière les pompes funèbres pour prendre le chemin qui remonte vers l'école Jeanne d'Arc.

7. Au sommet du chemin continuer tout droit en laissant le super U sur votre gauche. Prendre l'allée de l'Hôtel de Ville qui vous ramènera sur la place principale de Brécey.

« La trouée verte »



Château de la Semondière



CIRCUIT 3

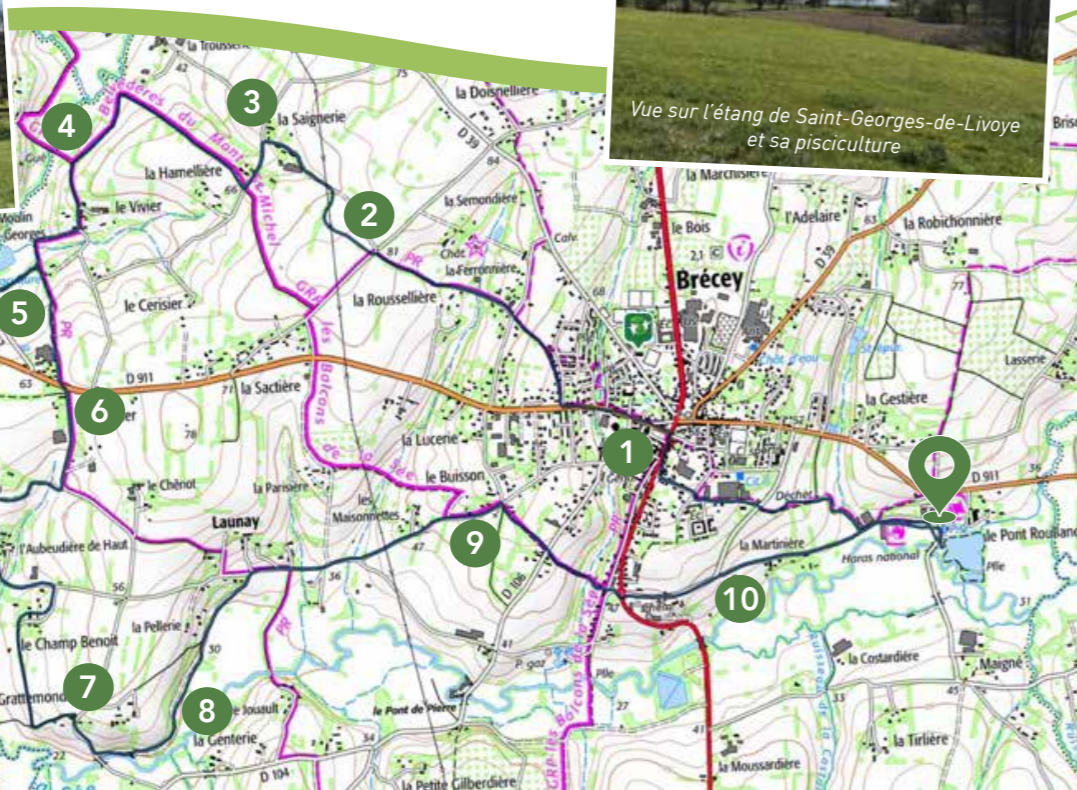
14 km

Pas à Pas

« D'un étang à un autre ... »
Retour au point de départ par une boucle

Départ Plan d'eau Espace Pierre AGUITON. Passer le centre équestre et prendre le chemin sur votre droite qui vous amènera dans le bourg de Brécey.

1. Sur la place de Brécey prendre la D 911 pendant 400m environ puis prendre le chemin sur votre droite.
2. Passage à gauche des Serres de Tomates.
3. En bas du lieu-dit la Saignerie, prendre la route à gauche puis prendre à droite 300m plus loin.
4. Suivre le chemin attention aller tout droit NE PAS prendre la descente abrupte sur votre droite.
5. Continuer si vous souhaitez faire une pause aux étangs du Val de Sée (Bar restaurant, pêche : www.etangs-valdesee.com). Il faudra revenir sur vos pas pour la suite du circuit.
6. Attention à la traversée de la D911 au lieu-dit Le Familier. Redescendre la route puis prendre le chemin sur votre droite.
7. Prendre à droite vers le Champ Benoit puis passer le lieu-dit la Grattemondière (chemins et petites routes). Ici redescendre la route sur 100m environ et prendre le chemin sur votre gauche.
8. Longer la Sée qui se trouve sur votre droite, au bout du chemin prendre à droite la route qui remonte vers le Buisson.
9. Au Buisson prendre à droite puis chemin tout de suite à gauche traverser la D 106 et se retrouver au rond-point de l'ancienne distillerie.
10. Continuer tout droit sur 800m pour retourner au plan d'eau.



Recrutement au service technique

Quatre nouveaux agents ont rejoint les services techniques ces derniers mois :



Francis MARTIN,
arrivé en août



Dimitri COSSÉ,
arrivé en septembre



Cédric PECATE,
arrivé en octobre



Sébastien LAIZÉ,
arrivé en novembre

Ces arrivées viennent renforcer l'équipe technique à la suite de plusieurs départs en retraite.



*Debout : Bertrand DUBOURG (adjoint en charge des travaux),
Audrey TROBOE, Eric HERVY, Marion ROULLEY, André DELAHAYE,
Francis MARTIN, Pascal COLIN, Cédric PECATE
et Denis TREOL (responsable des services techniques)*

*Accroupis : Emmanuel ANDRE, Bruno VAINTAN, Dimitri COSSE,
Geoffrey DEBROISE et Sébastien LAIZE.*

*Absents sur la photo : Gilbert CHAPDELAINÉ,
Mickaël DECHANCE et Gildas VOLONDAT.*



Dans le même temps, l'organisation des services techniques a évolué afin de soutenir le responsable des services techniques, Denis TRÉOL, dans la gestion quotidienne du service. Six référents ont été nommés pour chacun des domaines d'intervention suivants : espaces verts, voirie, assainissement, parc de véhicules et de matériel/sécurité des bâtiments, équipements sportifs et camping/piscine. Leur rôle est d'aider au quotidien le responsable des services techniques à programmer et à suivre les interventions de chaque domaine.



Aptar Pharma

UNE ACTIVITÉ EN PLEINE CROISSANCE

Une référence mondiale pour les composants de fermeture élastomérique.

Aptar Pharma est segment du Groupe Aptar, un leader mondial pour le développement et fabrication de dispositifs d'administration des médicaments, d'emballages de grande consommation et de matériaux actifs. Aptar Pharma est un acteur essentiel sur le marché des solutions d'administration de médicaments et nous produisons plus de 7 milliards de composants élastomères à destination de l'écosystème pharmaceutique mondial pour les médicaments injectables.

Aptar Pharma investit massivement dans le développement de ses capacités industrielles en France, aux Etats-Unis et en Chine. Le groupe dispose de deux usines implantées sur le département de la Manche, une à Brécey et une à Granville. Depuis 2020, de nouvelles lignes de productions ont été installées à Brécey, et les lignes existantes modernisées pour accroître la capacité de production et améliorer les conditions de travail des employés. Les bouchons en caoutchouc pour flacon et pistons pour seringues pré-remplie produits à Brécey sont utilisés par les entreprises pharmaceutiques du monde entier pour permettre l'administrations de doses thérapeutiques (maladies auto-immunes, antibiotiques, anti-cancéreux...) et de vaccins, comme ceux contre la Covid19.

L'USINE DE BRÉCEY EN CHIFFRES :

Aptar Brécey, au cœur de la production d'Aptar Pharma

- Implantation sur **3.5** hectares, surface de **10600 m²**
- **434** effectifs inscrits
- **1** ligne de mélange de caoutchouc semi-automatisée
- **10** lignes de production complètes (moulage, découpe, lavage, packaging)
- **1** Laboratoire d'analyse microbiologique et particulaire
- **8** salles blanches qualifiées pour une production de grade pharmaceutique
- **5500** tonnes de caoutchouc produit chaque année
- Près de **4 milliards** de pièces livrées à l'industrie pharmaceutique chaque année
- **136** références différentes fabriquées



Portefeuille de produits élastomériques bouchons, pistons et protège-aiguilles



APTAR PHARMA DANS LE MONDE

- **15** sites de productions, dans **8** pays, pour un chiffre d'affaire de **1.2 Milliards** de dollar (2020)
- **5** sites de production dédiés aux solutions injectables : Brécey, Granville, Le Vaudreuil, Congers (Etats Unis), Hengyu Weihai (Chine)
- Plus de **7 Milliards** d'unités produites chaque année pour le marché des injectables
- Plus de **1000** employés en France, travaillant en production, gestion de projet, qualité et administration
- Plan d'expansion international avec plus de **350** emplois créés dans la Manche d'ici à 2025.



« Notre entreprise profite d'une activité en pleine croissance avec plus de 100 salariés embauchés en 2021 sur les sites de Brécey et Granville. Nous avons de nombreux projets de développements. Pour leur réalisation, nos sites recrutent des profils d'opérateurs de production, de techniciens et d'ingénieurs. »

Nicolas BRILLAUD
Directeur de l'usine de Brécey



Légendes des photographies de gauche à droite :

- Opérateur contrôle la qualité des produits
- Opérateur dans un labo d'analyse des produits
- Opérateur démoule une plaque d'élastomères formés

LA MAISON DE LA PETITE ENFANCE LES LUTINS DU VAL DE SÉE

Deux services en direction des familles et des enfants : le Multi-Accueil et Le Relais Petite enfance.

La structure multi-accueil a été créée en 2005. Elle est gérée par la communauté d'agglomération Mont Saint-Michel – Normandie avec le soutien de la CAF et de la MSA. Destinée aux enfants de 10 semaines à 3 ans (jusqu'à la rentrée scolaire), elle offre la possibilité d'un accueil régulier (crèche) et /ou occasionnel (halte-garderie). Sa capacité d'accueil est de 16 enfants le matin et 12 l'après-midi. Elle travaille en étroite collaboration avec le Relais Petite Enfance afin de répondre au mieux aux besoins des familles.

8 professionnelles, dont 2 éducatrices de jeunes enfants, 4 auxiliaires de puéricultures et 2 CAP accompagnants éducatifs, accompagnent les enfants au quotidien.

Dans l'ordre : Françoise YVES, Lydie CHAPDELAINE, Christine PRENVEILLE, Manuella HERPEUX, Céline LECLERC, Marion AUVRAY. Il manque sur la photo d'équipe Aurélie DEBON, Sandrine GILBERT.



La crèche un lieu de socialisation et de découverte

L'équipe attache une importance particulière à suivre le rythme individuel des enfants et à leur apporter une sécurité affective nécessaire à leur épanouissement. Afin que les enfants puissent exprimer leurs besoins dès que possible, l'équipe pratique la communication gestuelle associée à la parole.

Plus l'enfant grandit, plus il investit l'espace de la pièce d'activité et profite des divers jeux mis à sa disposition. Toujours sous la surveillance et la bienveillance des professionnelles, les enfants vont comme ils le souhaitent vers les activités qui leur sont proposées. La liberté d'aller où bon leur semble, leur permet d'explorer selon leur propre rythme. La crèche propose un environnement de découverte sensoriel, motrice, et social avec la rencontre d'autres enfants. Les temps de jeux dehors sont aussi privilégiés dès que possible pour que les enfants puissent à loisir crier, courir, sauter dans les flaques d'eau ou encore utiliser les porteurs à leur disposition : un moment souvent attendu et apprécié.



Bientôt des travaux

Des travaux de mises aux normes et d'agrandissement du Multi-accueil devraient débuter en juin 2022 pour aboutir normalement courant de l'été 2023. L'extension permettra d'agrandir la capacité d'accueil (dans un premier temps à 18 places toute la journée) et permettra le regroupement au sein du même lieu, du Relais Petite Enfance et du Multi-accueil.

Les 48 Assistantes maternelles en activité du territoire pourront ainsi bénéficier d'un local permanent, dans lequel l'animatrice du Relais Petite Enfance proposera des activités d'éveil pour les enfants qu'elles accueillent à leur domicile et en leur présence.

Ces locaux communs permettront au Relais Petite Enfance d'être encore plus proche des familles en recherche d'un mode de garde individuel ou collectif sur le territoire du Val de Sée ou de la communauté d'agglomération Mont Saint-Michel - Normandie.

Le RPE accompagne les assistantes maternelles et gardes à domiciles dans leur professionnalisation (soutien professionnel, formation, animations, réunions thématiques) et renseigne, oriente les parents employeurs dans leur rôle.

Contact : petiteenfance.leslutins@msm-normandie.fr | rpe.brecey@msm-normandie.fr
02 33 58 46 31 | www.msm-normandie.fr



L'Espace Public Numérique (EPN) et l'Espace France Service



Accueil de l'Espace France Service

L'espace France Service est un lieu ouvert à tous qui a pour principale mission d'accompagner et d'orienter les habitants dans leurs démarches administratives. Ainsi, des agents formés pourront :

- Vous accompagner dans les démarches administratives quotidiennes et répondre à vos questions ;
- Vous aider dans les démarches en ligne (navigation sur les sites des opérateurs, simulation d'allocations, demande de documents en ligne) ;
- Résoudre vos situations plus complexes en s'appuyant sur un correspondant au sein des réseaux partenaires, le cas échéant par un appel vidéo avec l'usager ;
- Vous mettre à disposition et accompagner l'utilisation d'outils informatiques (création d'une adresse email, impression ou scan de pièces nécessaires à la constitution de dossiers administratifs).



Plus concrètement, voici quelques exemples de situations dans lesquelles vous pouvez vous rendre à l'Espace France Services :

- Vous préparez votre retraite
- Vous devez faire des démarches pour un changement de carte grise, un renouvellement de permis de conduire
- Vous déclarez vos revenus
- Vous avez besoin de demander une aide (allocation logement...)
- Vous avez des soins à vous faire rembourser
- ...

Les partenaires :



Le Centre Socio-Culturel du Val de Sée est une structure communautaire qui met en œuvre son projet avec le concours de l'association Les Cèdres. Il est situé dans les locaux de l'Espace Culturel Bernard Tréhet. Sa mission : l'animation de la vie sociale locale.

Le Centre Socio-Culturel a pour objectif de favoriser le lien social, le bien vivre en milieu rural. Il est aussi un acteur important dans l'accompagnement de projet et l'exercice de la citoyenneté.

Sur le territoire du Val de Sée, il développe de nombreuses actions, pour tous les habitants, autour de différentes thématiques :



LA FAMILLE / PARENTALITÉ

Cafés parents, ateliers cuisines, ateliers parents enfants, soirées débat, sorties, dispositif d'accompagnement à la scolarité, accompagnement de projet, cours d'alphabétisation, relais baby sitting, promeneur du net, permanences...

LA JEUNESSE

Accompagnement de projet, accompagnement à la scolarité, animations et sorties sur les temps de vacances, dispositif argent de poche, interventions au sein du collège, promeneur du net, conseil intercommunal des jeunes...

LE BIEN VIVRE EN MILIEU RURAL

Réseau de visiteurs bénévoles « p'tite parlotte », soutien logistique aux associations, fête du sport, forum des associations, arbre de Noël, accueil de permanences, mise en place d'une trentaine d'activités de loisirs...

Parole de bénévoles :



*Philippe
Bénévole
sur le dispositif CLAS*



*Jean-Pierre
Bénévole coordonnateur
du réseau P'tite Parlotte*

« En retraite anticipée d'un métier d'ingénieur depuis peu, j'ai souhaité proposer ma candidature comme bénévole dans le cadre du Contrat Local d'Accompagnement à la Scolarité, géré par l'association Les Cèdres et le Centre Socio-Culturel. Cela me permet en premier lieu de continuer à avoir des contacts humains, tellement nécessaires en ces temps troublés de pandémie, tant avec les jeunes, qu'avec les animateurs et les responsables de l'association. Par ailleurs, il est extrêmement gratifiant d'aider des jeunes collégiennes ou collégiens à acquérir des savoirs ou approfondir des leçons qu'ils n'ont parfois pas pu s'approprier totalement en classe. Dans l'accomplissement de cette mission, il me semble que je me rends utile aux jeunes qui, lorsque l'on parvient à les intéresser, sont demandeurs de ces savoirs si importants pour la construction de leurs personnalités, et cela n'a pas de prix. »

« Rencontrer un ancien, un peu isolé, c'est déjà partager avec une personne qui a une expérience de vie et sans doute des choses à exprimer. Petit à petit nous découvrons, nos échanges progressent, des liens se créent et la relation s'enrichit. Cette personne apporte son vécu, ses points de vue et sa curiosité qui sont source de discussions. Même si la visite peut interrompre un peu sa solitude, réelle ou ressentie, je ne rends pas un service. Je viens passer un bon moment comme avec un voisin avec qui j'aime discuter et boire un café. Pour moi c'est très souvent enrichissant et j'espère que la réciproque est vraie... »

LA CROIX DU BUISSON, deux épisodes de la longue histoire des Roussel (1631, 1816)

La croix du Buisson, dans son état actuel, est clairement le résultat de deux campagnes de travaux bien repérables. Le fût terminé par un croisillon tout juste doté d'une niche à l'intersection des bras est en granit gris-bleu de carrière ; le socle est en granit de surface gris-jaune. Les inscriptions portées par chacun des éléments sont de styles bien différents, n'ont pas été réalisées par la même main.

Les deux marches supérieures sont constituées de deux longues pièces de granit gris-jaune, de section carrée dont les angles ont été rabattus (chanfrein) et on y voit deux boules saillantes. Ces éléments sont le réemploi d'une structure préexistante.



La croix s'élève au carrefour de deux voies nord-sud et est-ouest (route de Launay de Brécey à

Vernix]. Elle est installée sur un tertre créé par l'intersection de deux talus ; on y accède par trois marches.



Les Roussel, tenanciers du domaine du Buisson, sont connus depuis 1562 par les redevances qu'ils versent au comte de Mortain, leur seigneur. En 1631, le chef de famille Yves et un frère ou cousin, prêtre, font élever sur leur terre et au bord d'un chemin une croix. Les boules sur le fût symbolisent les bubons de la peste très active à cette période (voir croix à Vernix, Tirepiéd, Cuves). Ils imploront Dieu de les en protéger, ou bien le remercient d'avoir été épargnés. Les registres d'Etat-civil permettent d'identifier ceux qui, 185 ans plus tard, restaurent la croix. Vincent et Jean Roussel, époux des deux sœurs Muris, et leur frère Michel héritiers de leur père Gabriel font élever un nouveau fût. La croix avait été sans doute endommagée par une tempête ou pendant la Révolution.



DP = Donné Par
LES = LES
H^{RS} = Héritiers
DE = DE
GR^L = G Roussel
B^{ISOT} = Bisson ?
1816

D'après une inscription gravée (croix, date), la surface de pose a été réparée par un colmatage en plâtre en 1964.



YVES
ROUSSEL 1631
???
G ROUSSEL P^{TRE}

Marie CASSET et Evelyne BRIAND



«La randonnée « Des maisons et des hommes », 4 septembre 2021.

Le samedi 4 septembre, sous un soleil éclatant et une température bien agréable, 25 membres de l'Association du Petit Patrimoine et des amis ont marché à la découverte du patrimoine bâti dans la campagne autour de Brécey.

Mémo pratique

Mairie de Brécey : 02 33 89 21 00

Lundi au vendredi : 08h30-12h30 / 14h-17h

Brécey-Val de Sée Services (agence postale) : 02 33 90 56 05

CCAS : 02 33 91 31 90

Lundi au vendredi : 9h-12h / 14h-17h | Mercredi : 9h-12h

Pôle territorial du Val de Sée (le service de proximité de la communauté d'agglomération) : 02 33 89 21 10

Lundi au jeudi : 9h-12h30 / 14h-17h30 | Vendredi : 9h-12h30 / 14h-17h

Espace France Services : 02 33 68 21 50

Lundi au vendredi : 9h-12h / 14h-17h | Mercredi : 9h-12h

Centre Socio Culturel « Les Cèdres » : 02 33 48 09 11 | www.csc-brecey.com

Maison de la Petite Enfance « Les lutins du Val de Sée » : 02 33 58 46 31

petiteenfance.leslutins@msm-normandie.fr | rpe.brecey@msm-normandie.fr

Déchèterie de Brécey : 02 33 48 91 81 / 06 12 26 12 06

Du 15/04 au 14/10 : Lundi au vendredi : 14h-18h | Samedi : 08h30-12 / 14h-18h

Du 15/10 au 14/04 : Lundi au vendredi : 14h-17h | Samedi : 08h30-12 / 14h-17h

La déchèterie est fermée les jours fériés.

Cabinet médical : 02 33 89 00 33

Dentistes

François CORBEAU et Françoise CORBEAU-VALLEE : 02 33 48 75 62

Kinésithérapeute

Vincent HAMELIN : 02 33 48 71 08

Ostéopathe D.O.

Pierre Alexandre CLÉMENT : 07 69 45 08 88

Cabinets Soins Infirmiers

- SCP BREUX, COUETIL, JOUAULT, ROCHEFORT : 02 33 48 77 23

- SCP CHALLIER, CHAMFLY, ESNAULT, FREDERIC : 02 33 70 99 29

Vétérinaires

Pierre FEYS Vétérinaire : 02 33 60 51 51

Cabinet vétérinaire OLÉPATTES : 02 33 68 19 12

Taxis Ambulances

Olivier LEPOURCELET : 02 33 48 70 28

Romain LEBLATIER : 02 33 51 17 17

Pharmacie de la Sée : 02 33 48 72 40



Naissances 2021



- MARSEAULT Gabrielle, Louise, Juliette
- COSSÉ Lily, Léontine, Lilou
- BIGOT Louise, Appoline, Romane
- PORET Maël, Jonas, Aaron
- LEPROVOST Tim, Paul, Marceau
- DOUVIER Valentine, Amarantha
- LEBLÂTIER Capucine, Christelle, Nicole
- LEMENAGER JOSSOMME Lya, Louna, Julia
- MARGUERITTE Alloy, Abriel, Marceau
- REGRAY Louis, Alain, Gaston
- HARIVEL Rose, Juliette, Ambre, Charlotte
- LEVIEIL Maël, Valentin, Victor
- HOUSSIN Maxence, Côme, Louis
- CODA Nikita
- JOUAULT SURDIVE Marceau, Louis
- JOUAULT SURDIVE Célestine, Juliette
- TROCHON Rose, Romane, Lou
- LEGRIX RAYNAUD Némésis, Amandine, Thalia

le 17 janvier 2021 à Avranches
le 15 février 2021 à Avranches
le 06 mai 2021 à Avranches
le 09 juin 2021 à Avranches
le 12 juin 2021 à Avranches
le 29 juin 2021 à Avranches
le 25 juillet 2021 à Avranches
le 12 août 2021 à Avranches
le 18 septembre 2021 à Avranches
le 15 octobre 2021 à Avranches
le 22 octobre 2021 à Avranches
le 24 novembre 2021 à Avranches
le 03 décembre 2021 à Avranches
le 06 décembre 2021 à Avranches
le 10 décembre 2021 à Avranches
le 10 décembre 2021 à Avranches
le 12 décembre 2021 à Avranches
le 17 décembre 2021 à Avranches

Mariages 2021

- M^{me} CLOUARD Régine et M. BOUREY Pascal
- M^{me} CAMPAIN Élodie et M. LECOQ Christophe
- M^{me} LAVILLE Lauriane et M. CORBEAU Alexandre
- M^{me} DUDOUET Magalie et M. LECORDIER Nicolas
- M^{me} NEUVILLE Anne et M. BALTUDE Bruno
- M^{me} OKOMO NGUENA Estefania et M. LECLERE Romuald

Renouvellement de Vœux

- M^{me} CHAPDELAIN Micheline et M. CAPELLE Damien

Samedi 03 juillet 2021
Samedi 10 juillet 2021
Samedi 10 juillet 2021
Samedi 31 juillet 2021
Samedi 14 août 2021
Samedi 06 novembre 2021



Samedi 17 juillet 2021

Décès 2021

- Madame LAISNE Andrée le 03 janvier 2021
- Monsieur BOUTEILLER José le 21 janvier 2021
- Madame HARIVEL Marie le 22 janvier 2021
- Madame MURIS Maria le 24 janvier 2021
- Madame DEBON Marie le 30 janvier 2021
- Madame ARDELAIN Jeannine le 03 février 2021
- Madame LEMARCHAND Colette le 18 février 2021
- Monsieur LAMBERT Maurice le 23 février 2021
- Madame CHAPLAIN Nicole le 15 mars 2021
- Madame CAHU Madeleine le 24 mars 2021
- Monsieur BAUDEMONT Marc le 31 mars 2021
- Madame FOURRÉ Liliane le 17 avril 2021
- Madame ANFRAY Marie-Madeleine le 26 avril 2021
- Monsieur LEFRANÇOIS Jean-Claude le 04 mai 2021
- Madame MURIS Hélène le 15 mai 2021
- Madame LAUNAY Catherine le 09 juin 2021
- Monsieur COURANT Mathurin le 18 juin 2021
- Madame LEHAGAIS Marie-Thérèse le 14 juillet 2021
- Monsieur FOINET Emile le 27 juillet 2021
- Madame DOLÉ Janine le 26 août 2021
- Madame JOUENNE Maria le 24 septembre 2021
- Madame FAUQUEUR Sylvie le 06 octobre 2021
- Monsieur DEBIEU Georges le 19 novembre 2021
- Madame LEHÉRICY Geneviève le 04 décembre 2021
- Madame DALISSON Henriette le 14 décembre 2021
- Madame DEBIEU Julienne le 17 décembre 2021
- Madame ALLAIN Andrée le 31 décembre 2021

- Madame PÉPIN Cécile le 16 janvier 2021
- Monsieur ÉVRARD Lucien le 21 janvier 2021
- Madame LEPELTIER Bernadette le 23 janvier 2022
- Madame ROUSSEL Marie-Josèphe le 30 janvier 2021
- Monsieur SANSON Lucien le 30 janvier 2021
- Madame PACILLY Anna le 16 février 2021
- Madame TABOURET Thérèse le 19 février 2021
- Monsieur GAINON Gilbert le 13 mars 2021
- Monsieur BOUTONNET Michel le 23 mars 2021
- Monsieur LICOIS Christian le 28 mars 2021
- Monsieur BOURLET Robert le 11 avril 2021
- Monsieur MOULIN François le 23 avril 2021
- Monsieur LANGLOIS Didier le 02 mai 2021
- Monsieur CLAVÉ Christian le 13 mai 2021
- Madame AUBERT Yvonne le 25 mai 2021
- Monsieur TURPIN André le 15 juin 2021
- Madame CALENGE Ginette le 04 juillet 2021
- Madame SEGUIN Elmire le 17 juillet 2021
- Madame NATIVELLE Emilienne le 08 août 2021
- Monsieur André LAISNÉ le 24 septembre 2021
- Monsieur DODARD Joseph le 27 septembre 2021
- Madame COUPÉ Gisèle le 10 octobre 2021
- Madame FONTAINE Nathalie le 23 novembre 2021
- Monsieur CORNIÈRE Charles le 14 décembre 2021
- Madame JAMES Claudine le 17 décembre 2021
- Madame LEROUX Juliette le 22 décembre 2021



Depuis 2017, date de sa création, la communauté d'agglomération Mont Saint-Michel - Normandie œuvre au service des communes, des citoyens et des acteurs économiques et vous accompagne au quotidien dans ces différents services :

La collecte et la gestion des déchets

Le logement

L'assainissement collectif et non collectif

L'environnement

L'urbanisme

L'accompagnement aux entreprises

Les zones d'activité

Le transport scolaire

L'office de tourisme

Les pôles de santé

Les écoles des arts

Les spectacles

Les Espaces France Services

Les médiathèques

Les espaces publics numériques

Les salles, terrains de sport et piscines

Les ludothèques

Les Relais Petite Enfance

Les crèches

Les halte-garderies

Les accueils de loisirs

La communauté d'agglomération Mont Saint-Michel - Normandie

EN CHIFFRES

1549 km²

95 communes

91 158 habitants

129 élus communautaires

467 agents

5 pôles territoriaux

VOUS ACCOMPAGNER DANS VOS TRAVAUX

Propriétaire occupant ou bailleur, vous souhaitez rénover votre logement ?

Dans le cadre des Opérations Programmées d'Amélioration de l'Habitat (O.P.A.H) ou des permanences habitat, la communauté d'agglomération Mont Saint-Michel - Normandie vous accompagne techniquement (conseils, diagnostic, montage des dossiers de subventions...) et vous octroie des aides financières, sous conditions et, dans certains cas, cumulables.

Exemple de projet financé

Travaux d'amélioration énergétique : isolation de l'ensemble de la maison, remplacement des menuiseries et de la chaudière bois par une pompe à chaleur.

Coût des travaux : 80 000 € TTC

Plan de financement	
Subvention Anah 50%	15 000 €
Prime Habiter Mieux	4 000 €
Subvention du Département	500 €
Subvention de la communauté d'agglomération	500 €
Subvention d'Action logement	19 425 €

-> 39 425 € d'aides non remboursables, soit 49,28% du montant des travaux



Amélioration énergétique d'un logement
Remplacement de chaudière, changement des menuiseries, isolation des combles, rénovation globale...

Adaptation du logement
à la perte d'autonomie, au handicap. Remplacement d'une baignoire par une douche, mise en accessibilité du logement...

Lutte contre le logement indigne
Rénovation globale d'un logement

Lutte contre la vacance en centre-bourg

En 2020 sur l'ensemble du territoire, la communauté d'agglomération a d'ores et déjà accompagné les particuliers dans leurs projets de rénovation :

278 logements rénovés

6 581 064 € de travaux réalisés en majorité par des entreprises locales

4 125 142 € de subventions accordées (551 dossiers de demandes de subventions déposés)

Service habitat
02 33 89 67 00 / adrien.chapel@msm-normandie.fr

Conseiller habitat missionné
URBANIS : 02 30 04 03 31 / rennes@urbanis.fr
Permanence sur rendez-vous à Brécey et à Juvigny les Vallées





COLLECTER LES DÉCHETS

Depuis le 1^{er} janvier, tous les emballages se trient !

Vous pouvez enfin déposer tous vos papiers et vos emballages en plastique, en carton, en métal... sans exception dans les colonnes d'apport volontaire jaunes ou bleues (ou dans les sacs jaunes pour le centre de Brécey).

En pratique, ça donne quoi ?



1/ C'est un emballage ?
Vous pouvez le trier !



2/ Il est en plastique, déposez-le dans votre sac jaune. Il est en verre, déposez-le dans la colonne de couleur verte !



3/ Inutile de le laver, il suffit de bien le vider.



4/ Ne pas imbriquer les déchets les uns dans les autres pour qu'ils soient bien reconnus au centre de tri !



5/ Tous les papiers (sauf les absorbants) se trient !

Désormais, plus de doute : tous les emballages et papiers se trient !

Des exemples ?

Bouteilles, flacons, bidons, boîtes de poudre chocolatée, pots de yaourts, de crème fraîche, barquettes de beurre, de viande, de jambon ou de lardons, films, blisters (coque de plastique transparente collée sur du carton), sacs plastiques et suremballages, pots de crème cosmétique, tube de dentifrice...

ATTENTION !

Les objets en plastique qui ne sont pas des emballages sont à déposer en ordures ménagères.

Les papiers absorbants (mouchoirs et serviettes en papier, essuie-tout), les masques jetables et les articles d'hygiène également.



Je trie déjà !

TOUS LES PAPIERS



BOITEILLES ET FLACONS EN PLASTIQUE



EMBALLAGES EN MÉTAL



BRIQUES ALIMENTAIRES ET PETITS CARTONS



Depuis le 1^{er} janvier 2022, je trie en + !

SACS, SACHETS ET SUREMBALLAGES



BOÎTES, POTS ET BARQUETTES



PETITS EMBALLAGES EN MÉTAL



EMBALLAGES SOUPLES, BLISTERS ET FILMS



Rappel des consignes de présentation des déchets :



Les ordures ménagères sont collectées le **vendredi matin**. Elles doivent être présentées la veille au soir après 18h dans des sacs translucides disponibles au pôle territorial.

Pour le tri sélectif :

- Le centre de Brécey est collecté en sacs jaunes, disponibles au pôle territorial.
- Les habitants de la campagne de Brécey doivent se rendre aux colonnes d'apport volontaires jaunes ou bleues présentes sur la commune.



Avez-vous pensé à composter vos déchets ?

Les épluchures de légumes, les restes de repas et les déchets verts peuvent tout à fait être valorisés grâce au compostage. Le service déchets de la communauté d'agglomération Mont Saint-Michel - Normandie vous propose des composteurs en bois ou en plastique de volume différent à tarif compétitif. Renseignez-vous !

Le compostage partagé

Vous habitez en immeuble ou vous n'avez pas de place pour installer un composteur dans votre petit jardin ? Le compostage partagé peut être la solution. A partir de 2022, le service déchets souhaite doter les communes qui le souhaitent de composteurs partagés.



Service déchets
02 33 68 68 96

service.dechets@msm-normandie.fr

Pour plus d'infos, n'hésitez pas à vous procurer notre guide pratique, à disposition dans votre mairie ou votre pôle communautaire.

Pôle territorial - 29 place de l'Hôtel de Ville
50370 BRÉCEY
02 33 89 21 10

accueil.valdesee@msm-normandie.fr

Ouvert du lundi au vendredi de 9h à 12h et de 14h à 17h

Suivez l'actualité de la communauté d'agglomération Mont Saint-Michel - Normandie sur :

www.msm-normandie.fr

LinkedIn Facebook

@Communauté-d'agglomération-Mont-Saint-Michel-Normandie



BULLETIN MUNICIPAL N°2
BRÉCEY